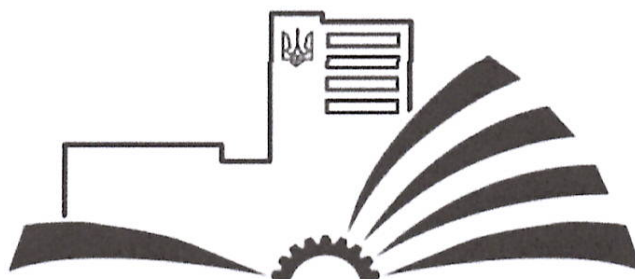


МІНІСТЕРСТВО ОСВІТИ І НАУКИ УКРАЇНИ
НАЦІОНАЛЬНИЙ УНІВЕРСИТЕТ «ЧЕРНІГІВСЬКА ПОЛІТЕХНІКА»



ОСВІТНЬО-ПРОФЕСІЙНА ПРОГРАМА
ЛІСОВЕ ГОСПОДАРСТВО

Першого (бакалаврського) рівня вищої освіти
за спеціальністю 205 «Лісове господарство»
галузь знань 20 "Аграрні науки та продовольство"
Кваліфікація: бакалавр з лісового господарства

ЗАТВЕРДЖЕНО ВЧЕНОЮ РАДОЮ

Голова вченої ради

С.М. Шкарлет

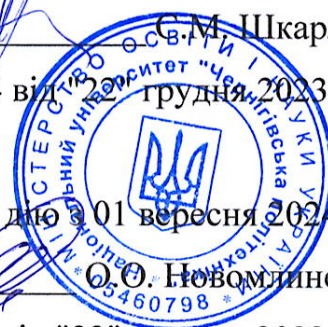
(протокол № 14 від "22" грудня 2023 р.)

Освітня програма вводиться в дію з 01 вересня 2024 р.

Ректор

О.О. Новомлинець


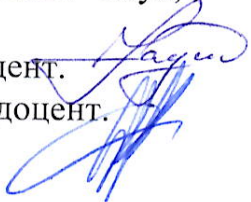
(наказ № 246/ВС від "22" грудня 2023 р.)



Чернігів 2023

ПЕРЕДМОВА

Розроблено проєктною групою у складі:

1. Дем'яненко Лідія Василівна, кандидат сільськогосподарських наук, доцент, керівник проєктної групи. 
2. Корма Олександр Михайлович кандидат біологічних наук, доцент. 
3. Селінний Михайло Михайлович, кандидат економічних наук, доцент.

Розроблено на основі Стандарту вищої освіти України першого (бакалаврського) рівня освіти ступеня вищої освіти – бакалавр галузі знань – 20 Аграрні науки та продовольство спеціальності – 205 Лісове господарство, затвердженого і введеного в дію наказом Міністерства освіти і науки України від 05.12.2018 р. № 1342.

Додаються рецензії:

1. Головного лісничого Філії «Чернігівське лісове господарство» ДП «Ліси України» Землянка Дениса Геннадійовича.
2. Головного лісничого Філії «Городнянське лісове господарство» ДП «Ліси України» Левковича Максима Миколайовича.

1. Профіль освітньої програми зі спеціальності 205 «Лісове господарство»

1 – Загальна інформація	
Повна назва закладу вищої освіти та структурного підрозділу	Національний університет «Чернігівська політехніка» ННІ бізнесу, природокористування і туризму. Кафедра аграрних технологій та лісового господарства
Ступінь вищої освіти та назва кваліфікації мовою оригіналу	Ступінь вищої освіти – Бакалавр Бакалавр з лісового господарства
Офіційна назва освітньої програми	Освітньо-професійна програма «Лісове господарство»
Тип диплому та обсяг освітньої програми	Тип диплому – одиничний. Диплом бакалавра, одиничний, 240 кредитів ЄКТС, Термін навчання 3 роки 10 місяців
Наявність акредитації	Україна. Національне агентство забезпечення якості вищої освіти. Сертифікат про акредитацію ОПП Лісове господарство спеціальності 205 Лісове господарство за рівнем вищої освіти бакалавр. Сертифікат про акредитацію освітньої програми 1540 від 21.05.2021. Термін дії сертифіката до 01.07.2026 року
Цикл/рівень	НРК України – 6 рівень, FQ-EHEA – перший цикл, EQF-LLL - 6 рівень
Передумови	Повна середня освіта. При вступі на основі ступеня «фаховий молодший бакалавр», «молодший бакалавр» (освітньо-кваліфікаційного рівня «молодший спеціаліст») може бути визнано та перезараховано не більше ніж 60 кредитів ЄКТС, отриманих в межах попередньої освітньої програми підготовки фахового молодшого бакалавра, молодшого бакалавра (молодшого спеціаліста). При вступі на базі ступеня «бакалавр» за іншими спеціальностями може бути визнано та перезараховано результати навчання, отримані в межах попередньої освітньої програми обсягом не більше ніж 90 кредитів ЄКТС. Прийом на основі ступенів «молодший бакалавр», «фаховий молодший бакалавр» або освітньо-кваліфікаційного рівня «молодший спеціаліст» здійснюється за результатами зовнішнього незалежного оцінювання в порядку, визначеному законодавством
Мова (и) викладання	Українська
Термін дії освітньої програми	До 01.07.2026 або до заміни новою
Інтернет адреса постійного розміщення опису освітньої програми	https://op.stu.cn.ua/view/total_view.php
2 – Мета освітньої програми	
формування у здобувачів вищої освіти комплексу знань, умінь та навичок для застосування в професійній діяльності у сфері лісового господарства, професійний підхід до виробничих	

питань зі створення, вирощування, догляду, формування лісових насаджень, їх інвентаризації та проектування лісгосподарських заходів, використання лісових ресурсів, заготівлі деревини.

3 – Характеристика освітньої програми

Предметна область (галузь знань, спеціальність)	<p>Галузь знань 20 "Аграрні науки та продовольство" Спеціальність 205 «Лісове господарство» Об'єкт вивчення та діяльності: лісові екосистеми, лісове та мисливське господарство Цілі навчання: підготовка фахівців, здатних вирішувати виробничі питання зі створення, вирощування, догляду, формування лісових насаджень, їх інвентаризації та проектування лісгосподарських заходів, використання лісових ресурсів, заготівлі деревини Теоретичний зміст предметної області: - наукові і соціально-економічні принципи, покладені в основу лісового господарства; - створення, вирощування, формування та оцінювання лісових насаджень, використання корисних властивостей лісів та ресурсів, вплив лісів на суспільство і навколишнє середовище Методи, методики та технології: загальнонаукові методи пізнання, обробки та інтеграції теорії і практики в лісовому господарстві. Сучасні методики досліджень стану лісів, оцінювання лісових ресурсів та біотичної продуктивності, засобами та технологіями створення, вирощування і формування лісових насаджень, використання лісових ресурсів. Інструменти та обладнання: машини, механізми та інструменти до технологічних процесів створення, вирощування, догляду, формування лісових насаджень, інвентаризації та використання лісових ресурсів, заготівлі деревини на базі природозберігаючих технологій та екологічної безпеки</p>
Орієнтація освітньої програми	Освітньо-професійна - бакалавра
Основний фокус освітньої програми та спеціалізації	<p>Загальна освіта в галузі 20 «Аграрні науки та продовольство», спеціальності 205 «Лісове господарство».</p> <p>Освітньо-професійна програма передбачає здобуття поглиблених теоретичних та практичних знань, умінь, навичок у сфері ведення лісового господарства, достатніх для ефективного виконання завдань інноваційного характеру відповідного рівня професійної діяльності.</p> <p>Ключові слова: деревні розсадники, екологічно орієнтоване лісове господарство, ліс, садивний матеріал, відтворення, лісові культури, природне поновлення, головне користування, патологія, проміжне користування, типологія, лісівничо-таксаційні показники, лісовідновлення, лісорозведення, лісовпорядкування, лісова пожежа, шкідливі комахи, збудники хвороб.</p>
Особливості програми	Обов'язковою умовою освоєння програми є проходження навчальних та виробничих практик в передових державних підприємствах лісового господарства, у дендрологічних парках, лісових та декоративних розсадниках, наукових установах, науково-дослідних лабораторіях, підприємствах лісової галузі та за кордоном.
4 – Придатність випускників до працевлаштування та подальшого навчання	
Придатність до працевлаштування	Згідно з чинною редакцією Національного класифікатора України: Класифікатор професій (ДК 003:2010) та International Standard Classification of Occupations 2008 (ISCO-08) випускник з професійною

	кваліфікацією «Бакалавр з лісового господарства» здатний виконувати зазначену професійну роботу: 3212 «Молодші фахівці в агрономії, лісовому, водному господарствах та в природно-заповідній справі»; 3213 «Консультанти в сільському, лісовому, водному господарствах та в природно-заповідній справі» та займати посади з наступною професійною назвою робіт: 1221.2 «Майстер лісу»; 1221.2 «Помічник лісничого» та ін.
Подальше навчання	Продовження навчання для здобуття другого (магістерського) рівня. Набуття додаткових кваліфікацій в системі післядипломної освіти.
5 – Викладання та оцінювання	
Викладання та навчання	Студенто-центроване, проблемно-орієнтованого навчання, електронне навчання в системі Moodle, самонавчання, індивідуальні заняття. Викладання проводиться у вигляді: лекції, мультимедійні лекції, інтерактивні лекції, семінари, практичні заняття, лабораторні роботи, самостійне навчання, консультації з викладачами, навчальні та виробничі практики. Здобувачі вищої освіти залучаються до круглих столів, конференцій, диспутів та інших просвітницьких заходів за спеціальністю.
Оцінювання	Система оцінювання знань студентів регламентується відповідно до «Положення про поточне та підсумкове оцінювання знань студентів Національного університету «Чернігівська політехніка» та включає поточний, проміжний та семестровий контроль знань з кожної дисципліни, оцінювання результатів практик і атестацію відповідно до ОПП за спеціальністю. Оцінювання здійснюється за 100-бальною шкалою з подальшим переведенням у національну шкалу та шкалу ECTS. Здача лабораторних/практичних робіт, рефератів (в якості самостійної роботи), проведення дискусій, семінарів та модулів; захист звітів з практики; захист курсових робіт; усні чи письмові екзамени та диференційовані заліки (по білетах), атестація здійснюється у формі публічного захисту кваліфікаційної роботи.
6 – Програмні компетентності	
Інтегральна компетентність	Здатність розв'язувати складні спеціалізовані задачі та практичні проблеми у галузі лісового і мисливського господарства або у процесі навчання, що передбачає застосування певних теорій та методів лісівничої науки і характеризується комплексністю та відповідністю природних зональних умов.
Загальні компетентності	ЗК1. Здатність реалізувати свої права і обов'язки як члена суспільства, усвідомлювати цінності громадянського (вільного демократичного) суспільства, та необхідність його сталого розвитку, верховенства права, прав і свобод людини і громадянина в Україні. ЗК2. Здатність зберігати та примножувати моральні, культурні, наукові цінності і досягнення суспільства на основі розуміння історії та закономірностей розвитку предметної області, її місця у загальній системі знань про природу і суспільство та у розвитку суспільства, техніки і технологій, використовувати різні види та форми рухової активності для активного відпочинку та ведення здорового способу життя. ЗК3. Цінування та повага до різноманітності та мультикультурності. ЗК4. Здатність спілкуватися державною мовою як усно, так і письмово.

	<p>ЗК5. Здатність спілкуватися іноземною мовою.</p> <p>ЗК6. Здатність до абстрактного мислення, аналізу та синтезу.</p> <p>ЗК7. Знання та розуміння предметної області та розуміння професії.</p> <p>ЗК8. Здатність застосовувати знання у практичних ситуаціях.</p> <p>ЗК9. Здатність вчитися і оволодівати сучасними знаннями.</p> <p>ЗК10. Прагнення до збереження навколишнього середовища.</p> <p>ЗК11. Навички здійснення безпечної діяльності.</p> <p>ЗК12. Здатність до пошуку, оброблення та аналізу інформації з різних джерел.</p> <p>ЗК13. Набуття підприємницьких навичок та здатність розуміти економічні процеси і явища.</p> <p>ЗК14. Навички комунікації, лідерство, здатність брати на себе відповідальність і працювати в критичних умовах, вміння залагоджувати конфлікти, здатність працювати в команді</p>
<p>Фахові компетентності</p>	<p>ФК1. Здатність застосовувати знання і уміння лісівничої науки й практичний досвід ведення лісового господарства.</p> <p>ФК2. Здатність проводити лісівничі вимірювання та дослідження.</p> <p>ФК3. Здатність використовувати знання й практичні навички для аналізу біологічних явищ і процесів, біометричної обробки дослідних даних та їх математичного моделювання.</p> <p>ФК4. Здатність аналізувати стан дерев, лісостанів, особливості їх росту і розвитку на основі вивчення дослідних даних, літературних джерел та нормативно-довідкових матеріалів.</p> <p>ФК5. Здатність вирішувати поставлені завдання зі створення насаджень, їх вирощування та формування на основі вивчення літературних та нормативних джерел передового виробничого досвіду.</p> <p>ФК6. Здатність вибрати типове обладнання та інструменти для вирішення сформульованого завдання, а також оцінити економічну ефективність його виконання.</p> <p>ФК7. Здатність вирішувати поставлені завдання з інвентаризації лісів, оцінювати лісові ресурси та продукцію.</p> <p>ФК8. Здатність вирішувати поставлені завдання з мисливства та забезпечувати ведення мисливського господарства в лісовому фонді.</p> <p>ФК9. Здатність розробляти проектну документацію, зокрема описи, положення, інструкції та інші документи.</p> <p>ФК10. Здатність організувати роботу малих колективів виконавців.</p> <p>ФК11. Здатність планувати й реалізовувати ефективні заходи з організації господарства, підвищення продуктивності насаджень та їх біологічної стійкості, ощадливого, на екологічних засадах, використання лісових ресурсів.</p> <p>ФК12. Екологічні мислення і свідомість, ставлення до природи як унікальної цінності, що забезпечує умови проживання людства, особиста відповідальність за стан довкілля на місцевому регіональному, національному і глобальному рівнях.</p>
<p>7 – Програмні результати навчання (ПРН)</p>	
	<p>ПРН1. Аналізувати основні етапи та закономірності історичного розвитку для формування громадянської позиції, формування національної гідності та патріотизму.</p> <p>ПРН2. Прагнути до самоорганізації та самоосвіти.</p> <p>ПРН3. Проводити літературний пошук українською та іноземними мовами і аналізувати отриману інформацію.</p>

	<p>ПРН4. Володіти базовими гуманітарними, природничо-науковими та професійними знаннями для вирішення завдань з організації та ведення лісового господарства.</p> <p>ПРН5. Розуміти і застосовувати особливості процесів росту і розвитку лісових насаджень, теорії та принципи ведення лісового і мисливського господарства для вирішення завдань професійної діяльності</p> <p>ПРН6. Здійснювати підбір і використання необхідного обладнання, інструментів для організації виробничого процесу з урахуванням екологічних, технічних та технологічних можливостей.</p> <p>ПРН7. Застосовувати законодавчі акти, нормативно-довідкові матеріали, організаційно-управлінську документацію з організації та ведення лісового і мисливського господарства, знання з економіки та права для забезпечення ефективної виробничої діяльності.</p> <p>ПРН8. Проектувати та організовувати ведення лісового та мисливського господарства відповідно до встановлених вимог.</p> <p>ПРН9. Застосовувати лісівничі загальновідомі методи збору дослідного матеріалу та його статистичного опрацювання.</p> <p>ПРН10. Аналізувати результати досліджень лісівничо-таксаційних показників дерев, деревостанів, їх продуктивності, стану насаджень та докільля, стану мисливських тварин та їх кормової бази.</p> <p>ПРН11. Оцінювати значимість отриманих результатів досліджень дерев, деревостанів, насаджень, лісових масивів і стану докільля, стану мисливських тварин та їх кормової бази і робити аргументовані висновки.</p> <p>ПРН12. Інтегрувати та удосконалювати виробничі процеси ведення лісового господарства відповідно до чинних вимог.</p> <p>ПРН13. Демонструвати повагу до етичних принципів та формувати етичні засади співпраці в колективі.</p> <p>ПРН14. Виконувати чітко та якісно професійні завдання, удосконалювати технологію їх виконання та навчати інших.</p> <p>ПРН15. Впроваджувати розроблені проектні рішення у виробництво та забезпечувати ведення лісового господарства на засадах наближеного до природи лісівництва.</p> <p>ПРН16. Організувати результативні та безпечні умови праці.</p> <p>ПРН17. Вміти використовувати різні види та форми рухової активності для активного відпочинку та ведення здорового способу життя</p>
8 – Ресурсне забезпечення реалізації програм	
Кадрове забезпечення	<p>Усі науково-педагогічні працівники, залучені до реалізації освітньої програми, мають науковий ступінь і/або вчене звання та підтверджений рівень наукової та професійної активності, що відповідає вимогам Ліцензійних умов. Усі науково-педагогічні працівники мають відповідну академічну та професійну кваліфікацію дисципліні, викладання якої вони забезпечують.</p>
Матеріально-технічне забезпечення	<p>Освітній процес здійснюється в обладнаних предметних аудиторіях, які відповідають санітарно-технічним нормам і оснащені сучасним навчальним обладнанням, мультимедійною і комп'ютерною технікою. Є локальні комп'ютерні мережі та точки бездротового доступу до мережі Інтернет.</p> <p>Наявна вся необхідна соціально-побутова інфраструктура: пункти харчування, спортивний зал, спортивний майданчик.</p>

Інформаційне та навчально-методичне забезпечення	<p>Наявність навчально-методичного забезпечення для кожної навчальної дисципліни навчального плану, силабусів, методичних вказівок і тематик курсових робіт – 100% від потреби. Наявність пакетів контрольних завдань для перевірки знань з дисциплін, забезпеченість програми всіх видів практик – 100% від потреби. Наявність методичних вказівок щодо виконання кваліфікаційної роботи, наявність критеріїв оцінювання знань і вмінь студентів. Навчально-методичне забезпечення представлено в системі дистанційного навчання Moodle НУ «Чернігівська політехніка». Усі ресурси Наукової бібліотеки НУ «Чернігівська політехніка» доступні через сайт університету, читальний зал бібліотеки забезпечений бездротовим доступом до мережі Інтернет, є доступ до наукометричних баз Scopus, Web of Science.</p>
9 – Академічна мобільність	
Національна кредитна мобільність	<p>Реалізується в університеті відповідно до вимог чинного законодавства та регулюється Положенням про академічну мобільність учасників освітнього процесу НУ «Чернігівська політехніка».</p> <p>На основі двосторонніх договорів між НУ «Чернігівська політехніка» та закладами вищої освіти України.</p> <p>Кредити, отримані в інших університетах України, перезараховуються відповідно до Порядку визначення академічної різниці та визнання результатів попереднього навчання в Національному університеті «Чернігівська політехніка».</p>
Міжнародна кредитна мобільність	<p>Реалізується в університеті відповідно до вимог чинного законодавства та регулюється Положенням про академічну мобільність учасників освітнього процесу НУ «Чернігівська політехніка».</p> <p>На основі двосторонніх договорів між НУ «Чернігівська політехніка» та закладами вищої освіти зарубіжних країн-партнерів.</p> <p>Індивідуальна академічна мобільність можлива за рахунок участі у програмі Еразмус+ та інших програмах.</p>
Навчання іноземних здобувачів вищої освіти	<p>Здійснюється відповідно до вимог чинного законодавства, Порядку організації набору та навчання (стажування) іноземців та осіб без громадянства.</p>

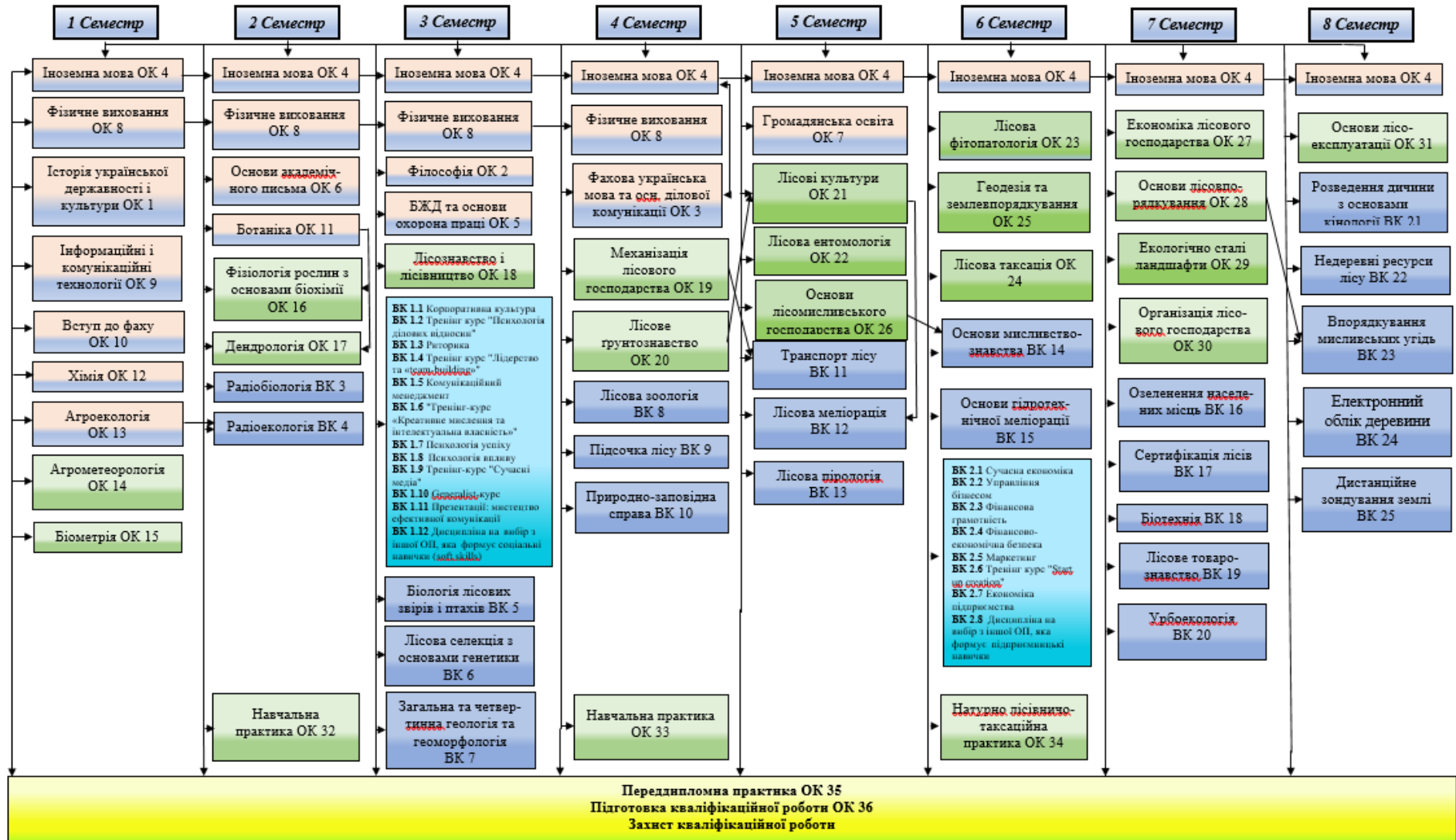
1. Перелік компонент освітньо-професійної програми та їх логічна послідовність

1.1 Перелік компонент ОП

Код н/д	Компоненти освітньої програми (навчальні дисципліни, курсові проекти(роботи), практики, кваліфікаційна робота)	Кількість кредитів	Форма підсумк. контролю
Обов'язкові компоненти ОП			
ОК 1	Історія української державності і культури	4	екзамен
ОК 2	Філософія	4	екзамен
ОК 3	Фахова українська мова та основи ділової комунікації	4	екзамен
ОК 4	Англійська мова професійного спрямування	16	диф. залік, екзамен
ОК 5	Безпека життєдіяльності та основи охорона праці	3	диф. залік
ОК 6	Основи академічного письма	3	диф. залік
ОК 7	Громадянська освіта	3	диф. залік
ОК 8	Фізичне виховання	12	залік
ОК 9	Інформаційні і комунікаційні технології	4	екзамен
ОК 10	Вступ до фаху	3	диф. залік
ОК 11	Ботаніка	6	екзамен
ОК 12	Хімія	5	екзамен
ОК 13	Агроекологія	3	диф. залік
ОК 14	Агрометеорологія	3	диф. залік
ОК 15	Біометрія	3	диф. залік
ОК 16	Фізіологія рослин	4	диф. залік
ОК 17	Дендрологія	5	екзамен
ОК 18	Лісознавство і лісівництво	7	екзамен
ОК 19	Механізація лісового господарства	6	екзамен,РР
ОК 20	Лісове ґрунтознавство	4	диф. залік
ОК 21	Лісові культури	8	екзамен, РР
ОК 22	Лісова ентомологія	6	екзамен
ОК 23	Лісова фітопатологія	5	екзамен
ОК 24	Лісова таксація	7	екзамен,КР
ОК 25	Геодезія та лісовпорядкування	3	диф. залік
ОК 26	Основи лісомисливського господарства	3	диф. залік
ОК 27	Економіка лісового господарства	4	диф. залік
ОК 28	Основи лісовпорядкування	6	Екзамен,КР
ОК 29	Екологічно сталі ландшафти	3	диф. залік
ОК 30	Організація лісового господарства	3	диф. залік
ОК 31	Основи лісоексплуатації	4	диф. залік
ОК 32	Навчальна практика	3	диф. залік
ОК 33	Навчальна практика	3	диф. залік
ОК 34	Натурно лісівничо-таксаційна практика	6	диф. залік
ОК 35	Переддипломна практика	6	диф. залік
ОК 36	Підготовка кваліфікаційної роботи	6	захист
	Всього	178	
Компоненти за вільним вибором здобувача вищої освіти			
ВК 1.1	Корпоративна культура	3	диф.залік
ВК 1.2	Тренінг курс "Психологія ділових відносин"	3	диф.залік
ВК 1.3	Риторика	3	диф.залік
ВК 1.4	Тренінг курс "Лідерство та "team-building""	3	диф.залік
ВК 1.5	Комунікаційний менеджмент	3	диф.залік

Код н/д	Компоненти освітньої програми (навчальні дисципліни, курсові проекти(роботи), практики, кваліфікаційна робота	Кількість кредитів	Форма підсумк. контролю
ВК 1.6	Тренінг-курс «Креативне мислення та інтелектуальна власність»	3	диф.залік
ВК 1.7	Психологія успіху	3	диф.залік
ВК 1.8	Психологія впливу	3	диф.залік
ВК 1.9	Тренінг-курс "Сучасні медіа"	3	диф.залік
ВК 1.10	Generalist-курс	3	диф.залік
ВК 1.11	Презентація: мистецтво ефективної комунікації	3	диф.залік
ВК 1.12	Дисципліна на вибір з іншої ОП, яка формує соціальні навички (soft skills)	3	диф.залік
ВК 2.1	Сучасна економіка	3	диф.залік
ВК 2.2	Управління бізнесом	3	диф.залік
ВК 2.3	Фінансова грамотність	3	диф.залік
ВК 2.4	Фінансово-економічна безпека	3	диф.залік
ВК 2.5	Маркетинг	3	диф.залік
ВК 2.6	Тренінг-курс «Start up creation»	3	диф.залік
ВК 2.7	Економіка підприємства	3	диф.залік
ВК 2.8	Дисципліна на вибір з іншої ОП, яка формує підприємницькі навички	3	диф.залік
ВК 3	Радіобіологія	4	екзамен
ВК 4	Радіоекологія	4	екзамен
ВК 5	Біологія лісових звірів і птахів	4	екзамен
ВК 6	Лісова селекція з основами генетики	4	екзамен
ВК 7	Загальна та четвертинна геологія та геоморфологія	4	екзамен
ВК 8	Лісова зоологія	4	екзамен
ВК 9	Підсочка лісу	4	екзамен
ВК 10	Природно-заповідна справа	4	екзамен
ВК 11	Транспорт лісу	4	екзамен
ВК 12	Лісова меліорація	4	екзамен
ВК 13	Лісова пірологія	4	екзамен
ВК 14	Основи мисливствознавства	4	екзамен
ВК 15	Основи гідротехнічної меліорації	4	екзамен
ВК 16	Озеленення населених місць	4	екзамен
ВК 17	Сертифікація лісів	4	екзамен
ВК 18	Біотехнія	4	екзамен
ВК 19	Лісове товарознавство	4	екзамен
ВК 20	Урбоекологія	4	екзамен
ВК 21	Розведення дичини з основами кінології	4	екзамен
ВК 22	Недеревні ресурси лісу	4	екзамен
ВК 23	Впорядкування мисливських угідь	4	екзамен
ВК 24	Електронний облік деревини	4	екзамен
ВК 25	Дистанційне зондування землі	4	екзамен
	Всього вибіркова компонента	62	
	Загальний обсяг освітньої програми	240	

Графічна структурно-логічна схема навчальної діяльності здобувача:



Умовні позначки:

Цикл загальної підготовки

Цикл професійної підготовки

Обов'язкові навчальні дисц.

За вільним вибором ЗВО

Обов'язкові навчальні дисц.

За вільним вибором ЗВО

3. Форма атестації здобувачів вищої освіти

Атестацію здійснюють у формі публічного захисту кваліфікаційної роботи.

Кваліфікаційна робота має передбачати розв'язання складного спеціалізованого або практичного завдання у сфері лісового чи мисливського господарства, що характеризується комплексністю та невизначеністю умов, і потребує застосування теоретичних положень і методів лісівничих наук. У кваліфікаційній роботі не може бути академічного плагіату, фальсифікації та списування.

Кваліфікаційна робота розміщується в інституційному репозитарію Національного університету «Чернігівська політехніка».

Захист кваліфікаційної роботи перед екзаменаційною комісією.

4. Матриця відповідності програмних компетентностей компонентам освітньої програми Обов'язкові компоненти

	Історія української державності і культури	Філософія	Фахова українська мова та основи ділової комунікації	Англійська мова професійного спрямування	Безпека життєдіяльності та основи охорони праці	Основи академічного письма	Громадянська освіта	Фізичне виховання	Інформаційні і комунікаційні технології	Вступ до фаху	Ботаніка	Хімія	Агроекологія	Агрометеорологія	Біометрія	Фізіологія рослин	Дендрологія	Лісонавство і лісівництво	Механізація лісового господарства	Лісове ґрунтознавство	Лісові культури	Лісова ентомологія	Лісова фітопатологія	Лісова таксація	Геодезія та землевпорядкування	Основи лісомисливського господарства	Економіка лісового господарства	Основи лісовпорядкування	Екологічно сталі ландшафти	Організація лісового господарства	Основи лісоексплуатації	Навчальна практики	Навчальна практики	Натурно лісівничо-таксаційна практика	Переддипломна практика	Кваліфікаційна робота			
ЗК 1	+					+																																	
ЗК 2	+					+	+		+																														
ЗК 3	+					+																																	
ЗК 4			+			+																																	
ЗК 5				+																																			
ЗК 6		+				+				+		+														+													
ЗК 7										+								+																			+	+	+
ЗК 8																												+							+	+	+	+	+
ЗК 9									+																				+					+	+	+	+	+	
ЗК 10											+		+							+		+	+	+			+												
ЗК 11					+													+		+																			
ЗК 12									+				+						+						+	+				+						+	+	+	
ЗК 13														+														+									+		
ЗК 14			+					+																					+							+	+		

Навчальні дисципліни за вільним вибором здобувача вищої освіти циклу професійної підготовки

	Радіобіологія	Радіоекологія	Біологія лісових звірів і птахів	Лісова селекція з основами генетики	Загальна та четвертинна геологія та геоморфологія	Лісова зоологія	Підсочка лісу	Природно-заповідна справа	Транспорт лісу	Лісова меліорація	Лісова пірологія	Основи мисливствознавства	Основи гідротехнічної меліорації	Озеленення населених місць	Сертифікація лісів	Біотехнія	Лісове товарознавство	Урбоєкологія	Розведення дичини з основами кінології	Недеревні ресурси лісу	Впорядкування мисливських угідь	Електронний облік деревини	Дистанційне зондування землі
ЗК 1																							
ЗК 2								+															
ЗК 3																							
ЗК 4																							
ЗК 5																							
ЗК 6														+									
ЗК 7															+		+					+	
ЗК 8																							
ЗК 9																							
ЗК 10	+	+	+		+	+		+								+		+		+			
ЗК 11	+	+							+														
ЗК 12	+	+			+																		+
ЗК 13																							
ЗК 14																							
ФК 1				+			+		+											+			
ФК 2	+	+		+						+					+							+	
ФК 3	+	+		+			+			+			+		+		+	+			+	+	+
ФК 4	+	+	+	+				+							+		+	+					+
ФК 5		+	+	+										+									
ФК 6									+		+		+				+		+		+	+	+
ФК 7			+			+		+							+	+	+		+	+	+	+	+
ФК 8			+			+						+			+	+			+		+		
ФК 9				+				+		+	+		+			+							+
ФК 10																							
ФК 11										+	+		+	+		+		+	+				
ФК 12			+			+		+	+	+		+	+	+			+						

Навчальні дисципліни за вільним вибором здобувача вищої освіти циклу професійної підготовки

	Радіобіологія	Радіоекологія	Біологія лісових звірів і птахів	Лісова селекція з основами генетики	Загальна та четвертинна геологія та геоморфологія	Лісова зоологія	Підсочка лісу	Природно-заповідна справа	Транспорт лісу	Лісова меліорація	Лісова пірологія	Основи мисливствознавства	Основи гідротехнічної меліорації	Озеленення населених місць	Сертифікація лісів	Біотехнія	Лісове товарознавство	Урбоєкологія	Розведення дичини з основами кінології	Недеревні ресурси лісу	Впорядкування мисливських угідь	Електронний облік деревини	Дистанційне зондування землі
ПРН 1								+						+				+					
ПРН 2			+		+	+								+				+					+
ПРН 3			+		+	+								+				+					+
ПРН 4			+		+	+								+				+					+
ПРН 5			+	+	+	+	+									+					+		
ПРН 6		+					+		+		+		+				+					+	+
ПРН 7	+	+									+		+		+		+		+				
ПРН 8			+		+	+													+				
ПРН 9																							
ПРН 10																+				+	+		
ПРН 11																							
ПРН 12																							
ПРН 13																							
ПРН 14																							
ПРН 15										+		+				+							
ПРН 16		+									+												
ПРН 17								+				+								+			

6. Перелік нормативних документів, на яких базується освітня програма

1. Стандарт вищої освіти першого (бакалаврського) рівня спеціальності 205 Лісове господарство 20 Аграрні науки та продовольство. URL: <https://mon.gov.ua/storage/app/media/vishcha-osvita/zatverdzeni%20standarty/12/21/205-Lis.hosp-bakalavr.21.10.2022.pdf>
2. Закон України «Про вищу освіту». URL: <https://zakon.rada.gov.ua/laws/show/1556-18#Text> (дата звернення: 18.01.2023).
3. Національний класифікатор України. Класифікатор професій ДК 003:2010 URL: <https://zakon.rada.gov.ua/rada/show/va327609-10#Text> (дата звернення: 18.01.2023).
4. Класифікатор видів економічної діяльності ДК 009:2010.
5. Постанова Кабінету міністрів України від 29.04.2015 № 266) Про затвердження переліку галузей знань і спеціальностей, за якими здійснюється підготовка здобувачів вищої освіти. URL: <https://zakon.rada.gov.ua/laws/show/266-2015-%D0%BF#Text> (дата звернення: 18.01.2023).

